

la mutua

de los ingenieros

MEMORIA
SOCIAL 2023

CONTENIDO

A.	A. INFORMACIÓN GENERAL DEL GRUPO	3
	A.1 Descripción de la entidad	4
	A.2 Entidades del Grupo La Mutua	6
	A.3 Modelo de actuación	8
	A.4 El Grupo La Mutua en cifras	10
B.	B. GOBIERNO CORPORATIVO	12
	B.1 Gobierno corporativo	13
	B.2 Buen gobierno	15
	B.3 Transparencia	18
C.	C. GESTIÓN RESPONSABLE	20
	C.1 El modelo de gestión	21
	C.1.1 Medio ambiente	22
	C.1.2 Ayudas sociales	23
	C.1.3 Inversiones	27
	C.1.4 Entorno laboral	32

[TODOS LOS DATOS DE ESTA MEMORIA SOCIAL CORRESPONDEN AL AÑO 2023.]

A.

INFORMACIÓN GENERAL DEL GRUPO

A.1

Descripción de la entidad

Razón social:	Mutualitat dels Enginyers, M.P.S.
Domicilio social:	Via Layetana 39, 2º Barcelona
Forma Jurídica:	Mutualitat de previsió social
CIF:	V08430191
Web:	www.mutua-enginyers.com
E-mail:	correu@mutua-enginyers.com
Teléfono:	93 295 43 00

La Mutua de los Ingenieros se constituyó en 1959 como un instrumento del Colegio Oficial de Ingenieros Industriales de Cataluña, para cumplir su función estatutaria: "organizar y desarrollar la previsión social entre los colegiados", en un momento en que la Seguridad Social no daba cobertura a los titulados superiores de ingeniería industrial, así como tampoco a los arquitectos, abogados y médicos.

Actualmente, la entidad, **con más de sesenta años de experiencia en el sector asegurador y de ahorro**, proporciona un servicio integral a particulares, empresas, asociaciones y colectivos técnicos, tanto de ingeniería como otras disciplinas.

Objeto social

La Mutualidad tiene por objeto:

1. La previsión social a sus mutualistas y asegurados, sin ánimo de lucro, ejerciendo una modalidad aseguradora complementaria en el sistema de Seguridad Social obligatoria, y también alternativa al Régimen Especial de la Seguridad Social de los Trabajadores por Cuenta Propia o Autónomos (RETA). La Mutualidad revisa y actualiza periódicamente las coberturas aseguradoras que tiene establecidas y sus correspondientes cuotas.



Para el ejercicio de su actividad aseguradora, la Mutualidad puede utilizar mediadores o distribuidores de seguros y establecer convenios para la distribución de productos con otras entidades aseguradoras.

2. Otorgar prestaciones sociales, no aseguradoras.
3. Actuar como Entidad Gestora de Fondo de Pensiones.

A.2

Entidades del Grupo La Mutua

Mutualidad de los Ingenieros, M.P.S. es la matriz del Grupo La Mutua de los Ingenieros. El Grupo está sometido a una misma unidad de decisión y está compuesto por las siguientes entidades:

Serpreco, correduría de seguros S.A.

CROUCO, Agencia de Suscripción S:L.

Mutuavalors EAF SLU, Empresa de Asesoramiento Financiero

ACCEL & GROW, aceleradora para emprendedores S.L.

Variant Work consulting Agency S.L.

Katelaie Inversiones, SL Sociedad Patrimonial

Calzado, Ariet & Asociados, correduría de seguros S.L.U.



La entidad nació en 1959 para ofrecer al colectivo productos propios de previsión social. Actualmente, también ofrece productos propios de ahorro.

Para jóvenes de hasta 35 años, Inspirit Mutua ofrece prestaciones y servicios especiales.



En 1989, nació la correduría Serpreco, para poder ofrecer seguros de todos los ramos aseguradores que La Mutua no puede cubrir por sí misma.

Ofrece servicios a particulares y empresas.



En 2004, se creó Mutuavalors con el objetivo de ofrecer a los mutualistas un asesoramiento de inversiones dinámico y personalizado de su patrimonio.



En 2009, el Grupo La Mutua incorporó Crouco, Agencia de Suscripción. La entidad se constituyó en 2008.

Ofrece soluciones aseguradoras innovadoras y a medida.

Accel&GROW

En 2018, el Grupo La Mutua incorporó Accel&Grow, una empresa especializada en la aceleración de proyectos de emprendimiento, formación, coworking, corporate venturing y ventures.

variant work

En 2020, el Grupo La Mutua incorporó a Variant Work, agencia de productos digitales.

Variant Work ofrece un enfoque a resultados medibles.



Katelaie Inversiones

En 2020, se constituyó Katelaie Inversiones, empresa que se dedica a la adquisición, explotación (mediante régimen de alquiler o directo) y compraventa de bienes inmuebles.

En 2020, el Grupo La Mutua incorporó la correduría de seguros Calzado, Ariet & Asociados. La entidad se creó en 2006.

A.3

Modelo de actuación

Misión

Ayudar y acompañar a los y las profesionales de la ingeniería, otros/as mutualistas y clientes/as durante toda su vida a prever, amparar y asistir hacia los riesgos, contingencias y/o daños a los cuales están expuestos/as; así como en el ahorro. Tener como objetivo su bienestar y su máxima satisfacción, actuando tanto en el ámbito personal y familiar como en el profesional o empresarial.

Visión

Evolucionar, en el ámbito de previsión social, productos aseguradores, financieros y de servicios, a la entidad referente y de confianza de estas personas, sus familias y sus empresas. El Grupo La Mutua de los Ingenieros, con las entidades que formen parte, atenderá las diferentes sensibilidades para procurar las soluciones adecuadas a cada necesidad, incorporando las herramientas que se consideren necesarias. El eje fundamental es la voluntad del servicio de calidad, por el que se invertirá en un equipo humano altamente calificado, así como en impulsar la creación y la innovación en productos y servicios por el colectivo.

Valores

- **RESPONSABILIDAD FINANCIERA Y SOLVENCIA:** comprometidos con el futuro del colectivo, damos coberturas con una gestión eficaz de los riesgos, protegiendo el patrimonio de todos.
- **SOLIDARIDAD:** es nuestra razón de ser. Compartimos entre todos el compromiso y hacemos que la equidad sea la mayor fortaleza.
- **INTEGRIDAD:** escuchamos para proponer los servicios que se necesitan sin anteponer el lucro económico.
- **IMPLICACIÓN:** nos esforzamos para aportar valor y ofrecer las soluciones más adecuadas y avanzadas a cada necesidad.

“Sin ánimo de lucro, plenamente alineados con el uso de buenas prácticas de gobernanza y transparencia, el compromiso social, la formación, la calidad y la innovación”.



El mutualismo

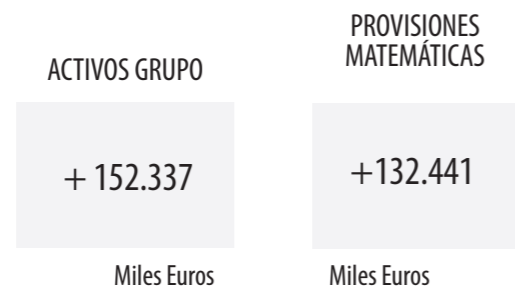
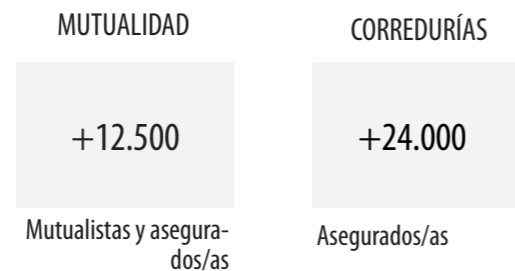
La Mutua de los Ingenieros es una mutualidad de previsión social. Las mutualidades son entidades sin ánimo de lucro que ejercen una actividad aseguradora complementaria o alternativa a la Seguridad Social, según los principios de protección personal, solidaridad, gestión profesional y organización democrática.

De todos modos tienen que generar excedentes positivos para ser sostenibles económicamente en el tiempo.

A.4 El Grupo en cifras

Las cifras del Grupo La Mutua de los Ingenieros durante el ejercicio 2023 han sido las siguientes:

ACOMPAÑAMOS A:



CUOTAS



PATRIMONIO GESTIONADO TOTAL



PATRIMONIO GESTIONADO DE AHORRO



- PRESTACIONES MUTUA POR VALOR DE **+8,57 Millones de €**
- **2.019** SINIESTROS GESTIONADOS POR LA MUTUALIDAD
- **2.227** SINIESTROS GESTIONADOS POR LAS CORREDURÍAS

B.

GOBIERNO CORPORATIVO

B.1

Gobierno corporativo

El gobierno corporativo de La Mutua de los Ingenieros está compuesto por:

Asamblea General de Mutualistas

Junta Rectora compuesta por:

Presidente

Carles Xavier Albà i Cortijo

Vicepresidente 1r

Joaquim Llop i Ribalta

Vicepresidente 2n

Xavier Rovira Fernández

Secretaria

Mireia Fèlix Castellanos

Vicesecretaria

Maria Llum Llosa Oliva

Vocales

David Cervera Sánchez

Xavier Cordoncillo Fontanet

David González Díez

Lluís Maestre Oliva

Rafael Mutlló i Pamies

Oriol Martínez Huguet

Jaume Masgrau Plana

Rafael Mutlló Pamies

Esther Tomás Martínez

Isidre Tort Escobar

Jaume Vilageliu Cevallos

Comisión de Auditoría

Comisión de Prestaciones Sociales

Comisión de Suspensión Voluntaria de Prestaciones

Comisión de Control

Directora General

Susanna Carmona i Llevadot

B.2 Buen gobierno

GESTIÓN ÉTICA Y SOSTENIBLE

A través del Plan Director 2022-2024, La Mutua de los Ingenieros quiere avanzar en su objetivo de desarrollar y consolidar una estructura de gestión ética y sostenible dentro de la gestión global de la Entidad, estableciendo un marco que permita seguir avanzando en estos ámbitos, teniendo en cuenta la misión y valores organizativos, así como las expectativas de los grupos de interés y reafirmar el posicionamiento estratégico de la Entidad en los principios básicos que conforman este sistema. Entendemos la incorporación de la gestión de la sostenibilidad, en el contexto organizativo, como la incorporación de "... procesos de toma de decisión que crean valor a corto, medio y largo plazo, basados en interacciones mutuamente beneficiosas entre la cadena de valor de una organización empresarial y los sistemas sociales y ambientales con los cuales se interactúa y de los cuales depende"¹.

La implementación de un marco de gestión del comportamiento ético y sostenible de la organización contribuirá a minimizar riesgos y generar oportunidades a lo largo de toda la cadena de valores de la organización.

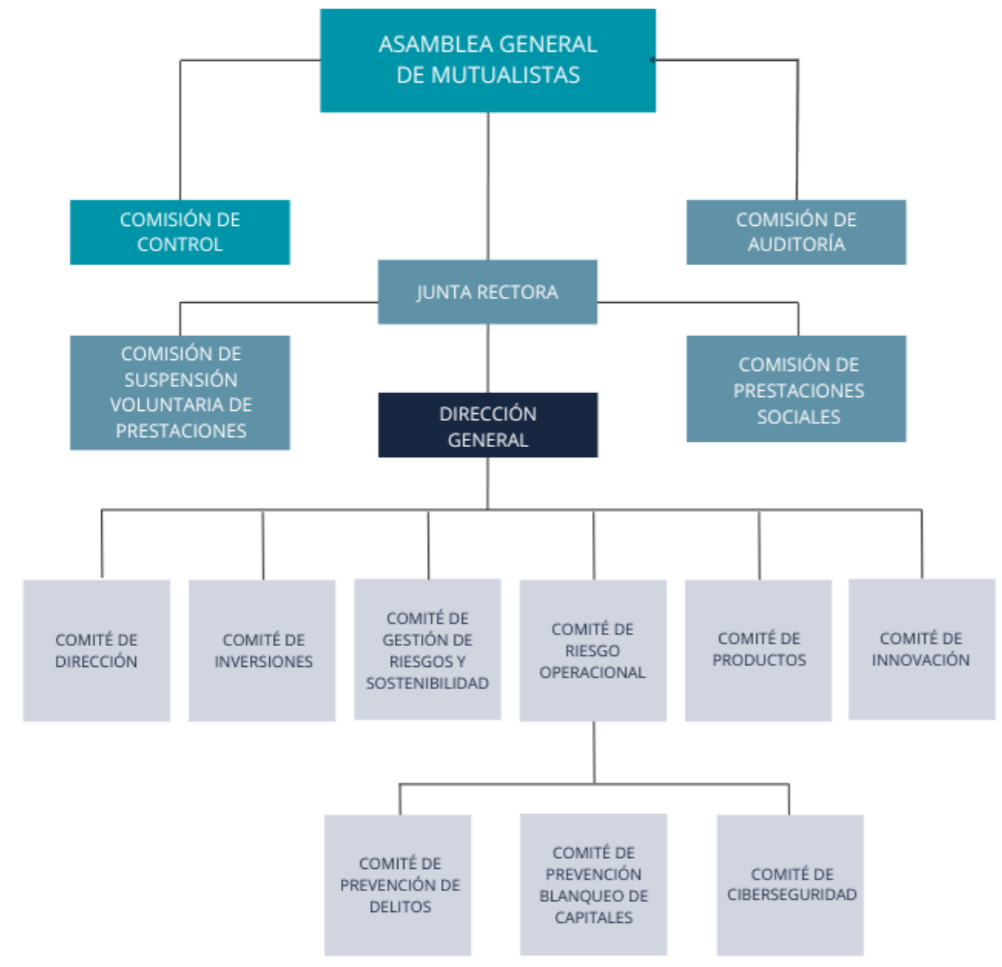
El desarrollo de este Pla Director 2022-2024, culminó en un Plan de Ética y Sostenibilidad a través de un proceso de estudio, revisión y análisis, así como de la participación activa de los grupos de interés de La Mutua de los Ingenieros a través de un análisis de materialidad de temas relevantes en relación con la sostenibilidad. Este proceso incluye los siguientes elementos:

1. Revisión y evaluación de las políticas y documentación interna con relación a la gestión ética y sostenible.
2. Análisis y diagnóstico del sistema de gobernanza y de gestión ética de la organización.
3. Diagnóstico de la gestión sostenible en la Entidad.
4. Consultas con los principales grupos de interés a través de talleres de discusión y encuestas para llevar a cabo un análisis de materialidad de los temas más relevantes con relación a la gestión sostenible.
5. Identificación y análisis de buenas prácticas en sostenibilidad en el sector asegurador.

¹ NBS-SA. 2014. Pathways to change. Cape Town: Network for Business Sustainability South Africa.



ÓRGANOS DE GOBIERNO MÁS SIGNIFICATIVOS DE LA MUTUA





El Plan Director de Gestión Ética y Sostenibilidad de la Entidad se basará alrededor de 10 líneas estratégicas que aglutinan los asuntos más relevantes en materia de gestión ética y sostenible para la organización, que se trabajarán durante los próximos 3 años (22-24).

Éstas son:

1. Prioridad Alta:

- Comportamiento ético y responsable.
- Gobernanza, transparencia y comunicación.
- Calidad e innovación en productos y prestaciones y prácticas de venta.
- Inversión socialmente responsable.
- Personas y talento (salud, igualdad, inclusión y formación).
- Seguridad de los datos y privacidad del cliente.
- Salud y bienestar del cliente.

2. Prioridad Media:

- Compromiso con el medio ambiente y la lucha contra el cambio climático.
- Sostenibilidad en la cadena de proveedores.

3. Prioridad Baja:

- Acción social y filantropía.

SISTEMA DE GOBIERNO

El Grupo La Mutua de los Ingenieros incorpora a la organización un conjunto de principios, valores, normas y buenas prácticas que implican a la Junta Rectora, la Dirección y el resto del personal para trabajar orientados a la transparencia y ética en sus conductas y actividades.

Dispone de un sistema de gobierno diseñado para garantizar la correcta aplicación de estos principios y valores. Proporciona una gestión eficiente orientada a la sostenibilidad de la Entidad a largo plazo y para garantizar los compromisos que se adquieren con criterios de gestión del riesgo eficaz, preservando el patrimonio de los/las mutualistas consiguiendo la rentabilidad adecuada en la calidad del servicio que se ofrece.

A los principios y valores de equidad y solidaridad del mutualismo, se añaden los de responsabilidad financiera y solvencia, así como la integridad y la implicación de toda la organización.

CERTIFICACIÓN DEL SISTEMA DE GESTIÓN DE PREVENCIÓN DE DELITOS Y RIESGOS PENALES

La Mutua de los Ingenieros ha renovado en 2023 el certificado AENOR que acredita que la entidad ha implantado un Sistema de Gestión de Prevención de Delitos y Riesgos Penales que cumple con los requisitos de la Norma UNE 19601. Con esta certificación, La Mutua forma parte del reducido grupo de empresas que tiene este reconocimiento en España.

La certificación acredita que La Mutua de los Ingenieros ayuda a prevenir delitos, reduce el riesgo penal, fomenta una cultura empresarial ética y el cumplimiento de la Ley, suponiendo un avance competitivo que favorece la generación de confianza ante terceros.

JUNTA RECTORA

Es escogida de forma democrática por la Asamblea General de Mutualistas. Los/as mutualistas pueden ser candidatos/as a miembros de la Junta siempre que reúnan las condiciones de honorabilidad y cualificación. Cada mandato se renueva la mitad de sus miembros para garantizar la experiencia y el conocimiento de los/as miembros de Junta.



SUMAMOS OTRAS EMPRESAS DEL GRUPO

Esta certificación desde el 2020 incluye Serpreco, Mutuavalors y Crouco.

B.3 Transparencia

SOLVENCIA

La Mutua de los Ingenieros, como entidad aseguradora, cumple con la normativa española y europea sobre el acceso y regulación de la actividad aseguradora, conocida como Solvencia II.

¡Consúltalo! Puedes [consultar](#) el último Informe sobre la situación financiera y de solvencia (ISFS) de la entidad en la web www.mutua-ingenieros.com.



El Grupo pone a disposición la siguiente dirección postal y correo electrónico para realizar denuncias por delitos penales:

*Comité de prevención del Grupo La Mutua de los Ingenieros
Via Laietana 39, 2º. - 08003 Barcelona
prevenciodelictes@mutua-ingeniers.com*

Igualmente, el Grupo pone a disposición de los mutualistas, trabajadores y proveedores, un canal de denuncias, que pueden ser anónimas, para infracciones penales o administrativas graves o muy graves (Ley 2/2023).

<https://grupmutua-ingeniers.bizneohr.com/whistle-blowing-channel>

SISTEMA DE PREVENCIÓN DE DELITOS/COMPLIANCE

Las entides del Grupo La Mutua de los Ingenieros tienen implementado un Modelo de Prevención de Delitos por cumplir con los deberes de supervisión, vigilancia, control y con los requisitos legalmente exigidos, promoviendo una cultura ética empresarial y de respeto al Derecho.

Esta cultura ética queda reflejada en la toma de decisiones de los Órganos de Gobierno y de Administración, directivos/as y empleados/as e inspira toda la estructura organizativa y el comportamiento individual de cada una de las personas que trabajan en las entidades del Grupo.

Forman parte de este modelo de prevención de delitos:

Política de cumplimiento penal	Código proveedores y colaboradores	Código de conducta
--------------------------------	------------------------------------	--------------------



COMUNICACIÓN INCLUSIVA

El compromiso del Grupo La Mutua de los Ingenieros es participar en la transformación de una **sociedad más igualitaria**.

El Grupo La Mutua de los Ingenieros usa una comunicación de calidad, precisa, respetuosa e inclusiva.

El lenguaje que se usa en todas las formas de expresión de la entidad va en concordancia con **evitar cualquier discriminación** por razón de género, etnia, origen territorial, raza, orientación sexual, política o religión.

La comunicación del Grupo requiere respeto a la gramática y a la lengua así como a una expresión de las ideas y de la **realidad imparcial**. El lenguaje usado por el Grupo evita difundir mensajes que fomenten estereotipos, generalizaciones o tópicos.

¿POR QUÉ ES IMPORTANTE LA COMUNICACIÓN INCLUSIVA?

Es importante tener presente la manera como las personas quieren ser nombradas y escucharlas. Los cambios en las sociedades son constantes y configuran una pluralidad que cada vez más abraza su diversidad y su complejidad.

Reflejar esta diversidad también en el lenguaje ayudará a construir un mundo más justo e igualitario.



**GESTIÓN
RESPONSABE**

C.1 El modelo de gestión

El Grupo La Mutua de los Ingenieros, apuesta por un modelo de gestión socialmente responsable centrado en los cuatro pilares fundamentales: Medio ambiente, Ayudas sociales, Inversiones y Entorno laboral.

Medio ambiente

Ayudas sociales

Inversiones

Entorno laboral



C.1.1

Medio ambiente

FORMALIZACIÓN DE LA GESTIÓN AMBIENTAL

En 2023, La Mutua de los Ingenieros sigue trabajando en el proyecto de ética y sostenibilidad para formalizar, entre otros aspectos, la gestión ambiental en la entidad.

Además, el flujo económico de las inversiones que tiene la mutualidad va en línea con la responsabilidad medioambiental.

GESTIÓN DE RESIDUOS

El Grupo La Mutua de los Ingenieros trabaja persiguiendo el objetivo de ir reduciendo los residuos año tras año. Por esa razón, sigue unos protocolos para minimizar el impacto ambiental reciclando los residuos de la entidad: aparatos viejos, plásticos, papel, toners, muebles viejos, orgánico, etc.

Se ha implantado la automatización y modernización de los sistemas informáticos para minimizar el uso del soporte documental en papel.

EFICIENCIA ENERGÉTICA

El Grupo La Mutua de los Ingenieros colabora y participa con el edificio de los Ingenieros Industriales en la certificación de eficiencia energética.

Durante 2023, se han cambiado los equipos de trabajo de una gran parte de la plantilla para dotarlos de portátiles ligeros con una muy menor necesidad de consumo energético y potencia de cálculo, puesto que esta se concentra a los servidores centrales.

Internamente, La Mutua de los Ingenieros realiza campañas de concienciación sobre el uso de dispositivos informáticos y eficiencia energética.

C.1.2

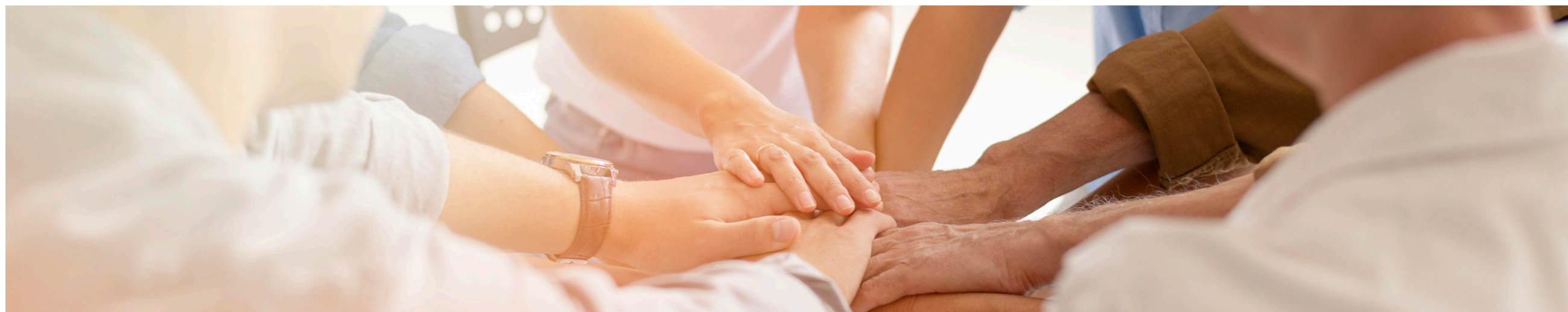
Ayudas sociales

COLABORACIONES

- Participación en el "El riesgo y yo" junto con Junior Achievement y UNESPA, dirigido a alumnos/as de la ESO y Bachillerato. El objetivo del voluntariado es educar a los jóvenes sobre la importancia de la gestión y prevención del riesgo, así como conocer las actitudes y emociones ligadas al mismo.
- Participación en la XII Edición del Programa de Educación Financiera EFEC organizado por IEF y la Generalitat de Catalunya.
- Participación en la X Edición del Programa de Educación Financiera EFEC Adultos, organizado por el Instituto de Estudios Financieros (IEF) y la Generalitat de Catalunya.
- Participación en la IX Edición del Programa de Educación Financiera EFPA.
- Divulgación de previsión social, inversiones, protección patrimonial y RCP a distintos colectivos técnicos.
- Colaboraciones con asociaciones, universidades y empresas.
- Convenios con escuelas universitarias: ETSEIB, UAB, URV, UDG, ESEIAAT, UdL, EPSEVG y UVIC.
- Colaboración con los equipos UPC en el Motostudent.

BECAS Y AYUDAS

- Becas y premios de formación universitaria.
- Becas de formación para mujeres STEM en colaboración con Aula Magna Business School.
- Ayudas para proyectos de estudiantes universitarios.
- Aportaciones a patronatos universitarios.



SOLIDARIDAD

- Contribución al banco de Alimentos en el "Gran Recapte".
- Colaboración con la Asociación ACAU en la Recogida de Juguetes en Navidad.
- Fondo Social anual para mutualistas con necesidades.
- Fondo para hijos e hijas discapacitados/as y huérfanos/as de mutualistas.
- Chocolatada solidaria con el Hospital Sant Joan de Déu.

PATROCINIOS

- STEM WOMEN CONGRESS.
- Actividades de los Colegios y asociaciones profesionales.
- UPC Emprèn para promover el emprendimiento entre los/las jóvenes.
- X Jornada Itscool.

AYUDAS Y PRESTACIONES SOCIALES

Durante el 2023, el Grupo La Mutua de los Ingenieros ha destinado un total de **228.025 euros** a ayudar a estudiantes universitarios de carreras de ingeniería, a instituciones del sector y a prestaciones sociales.

AYUDAS SOCIALES 2023	
Acción Social	Euros
1. Ayuda a Universidades + Becas	92.824 €
2. Ayudas institucionales	56.810 €
3. Prestaciones Sociales	78.391 €
4. TOTAL	228.025 €

APOYAMOS EL TALENTO FEMENINO STEM

El Grupo La Mutua de los Ingenieros apuesta firmemente por el fomento de las carreras STEM entre las mujeres. Es por eso que es patrocinadora del STEM Women Congress (SWC), para contribuir a ayudar a conseguir un mundo igualitario y con las mismas oportunidades tanto para hombres como para mujeres. SWC es una plataforma para la visibilidad y promoción del talento femenino en el campo STEM.

Además, en 2023, el Grupo La Mutua de los Ingenieros y Aula Magna Business School se han vuelto a unir para ofrecer una oportunidad a las mujeres STEM de España. La mutualidad ha otorgado dos becas destinadas a sufragar la matrícula del "Programa de Desarrollo Ejecutivo (PDE)" de la Business School, correspondiente al curso 2023-2024. La finalidad de esta iniciativa es que las empresas incorporen la igualdad entre mujeres y hombres para equilibrar su presencia en el conjunto de la plantilla y, en especial, en cargos directivos dentro de los sectores técnicos.



APOSTAMOS POR EL TALENTO JOVEN CON INSPIRATLAB

La Mutua de los Ingenieros fomenta el impulso de las vocaciones STEM con InspiraTlab, un concurso de proyectos tecnológicos para jóvenes. Durante el 2023, se celebró un Demo Day con el instituto público La Ferria de Montcada i Reixac, donde los/las alumnos presentaron sus proyectos ante un jurado. El InspiraTlab tiene el objetivo de aportar visibilidad a las profesiones STEM entre el público más joven, especialmente, las alumnas.

LA MUTUA CONTRA EL CÁNCER

Durante el 2023, el Grupo La Mutua de los Ingenieros sigue con su proyecto "La Mutua contra el cáncer" dentro de su estrategia de Responsabilidad Social Corporativa.

El objetivo del proyecto es luchar contra la enfermedad oncológica a través de acciones solidarias a medio y largo plazo.



2019: Inicio del proyecto "La Mutua contra el cáncer" enmarcado dentro de la estrategia de Responsabilidad Social Corporativa de la entidad.

2020: Inicio de acciones en contra del cáncer infantil.

2019: Acciones a favor de la lucha contra el cáncer y primera Jornada "La Mutua contra el cáncer".

2020: Colaboración con "Pulseras Candela" (Hospital Sant Joan de Déu).

2022: Chocolatada solidaria en colaboración con el Hospital Sant Joan de Déu

2023: Chocolatada solidaria en colaboración con el Hospital Sant Joan de Déu



C.1.3 Inversiones

POLÍTICA DE INVERSIONES SOCIALMENTE RESPONSABLES

La Mutua de los Ingenieros cuenta, desde 2018, con una política de inversiones socialmente responsable (ISR).

Esta política está fundamentada en el hecho de que solo invertirá en aquellas empresas que respeten los derechos humanos y laborales de todos los agentes con los cuales se relacionen (empleados, proveedores...), que tengan un sistema de operaciones y actividades con un mínimo impacto ambiental y fomenten el desarrollo social de su entorno, así como que tengan una actuación por los principios de buen gobierno.

Además, La Mutua ha seguido manteniendo su compromiso por los proyectos de inversión de impacto en temáticas como la salud de las personas, la inclusión social y el desarrollo de las energías renovables. El porcentaje de estos proyectos sobre el total de la cartera de inversiones se ha situado alrededor del 10% al 2023.

Aun así, La Mutua gestiona los fondos de pensiones Ingenieros Inversión Sostenible, PP e ingenieros Renta Fija ODS, PP que solo invierten en proyectos temáticos y de impacto y que se han revelado cuanto más resilientes que otros tipos de inversión en uno en torno a mercados financieros adverso. En este sentido, queremos destacar la adaptación en 2023 del Ingenieros Inversión Sostenible, PP en el artículo 9 del Reglamento de Divulgación de Finanzas Sostenibles. Esta adaptación implica que las inversiones clasificadas como sostenibles supondrán un mínimo del 80% del patrimonio del fondo. A cierre de 2023, este porcentaje se situaba al 94%.

La Mutua está adherida a los Principios de Inversión Responsable de las Naciones Unidas (UN PRI) y colabora en varias iniciativas como el Climate Action 100 + y Advance.

La Mutua invierte de manera profesional y prudente en empresas socialmente responsables para que los suyos y sus miembros mejoren su rentabilidad a largo plazo y reduzcan riesgos reputacionales, legales, operativos y de aceptación social de su actividad empresarial.





La Mutua invierte en empresas que siguen los criterios de ISR en las áreas ambientales, sociale y de buen gobierno (Principios ASG).

La Mutua NO invierte en empresas que tenga un peso relevante de sus ingresos procedentes de cualquier de las siguientes actividades productivas:

- Fabricación de municiones, componentes o accesorios armamentísticos.
- Fabricación de armas pequeñas.
- Desarrollo y fabricación de armamento vinculado al sector de la defensa.
- Fabricación de aviones militares.
- Fabricación de vehículos blindados y tanques.

DATOS DE IMPACTO DEL PLAN DE PENSIONES INGENIEROS INVERSIÓN SOSTENIBLE

Con un patrimonio de 3.241.216,40 euros a cierre de 2023 y pudiendo analizar el 81,22% de la cartera, se ha conseguido generar un impacto positivo en 2023 que se traduce en los siguientes aspectos:



Reducir 9 toneladas de CO2



Reducir el consumo de energía en 2.557 kWh.



Reducir el consumo de agua en 7.661.277 litros.



Uso de 1096,7688 Gj = 304.658 kWh de Energía Renovable



Contribución con 22 h de formación a profesionales

Desde 2022, el Ingenieros Renta Fija ODS invierte en emisores que, gracias a su compromiso con el medio ambiente y la sociedad, están contribuyendo a soluciones que tienen un impacto positivo en los ODS objeto del fondo, como en emisiones, los fondos de las cuales van destinadas a contribuir a un futuro más sostenible mediante la asignación de proyectos relacionados con la mitigación de los efectos del cambio climático, la mejora en la eficiencia de infraestructuras de agua, educación o acceso a servicios sociales, entre otros.

Fruto de las inversiones en el fondo, se impacta, entre otros aspectos, en:

- Protección de áreas naturales.
- Educación ambiental.
- Ahorro energético, de agua.
- Reducción de emisiones.
- Financiación de vivienda social.

INVERSIÓN TEMÁTICA Y DE IMPACTO EN NUESTRA CARTERA

En este sentido, destacamos dos de las inversiones realizadas en 2022.

BONO PENSIUM Y ESG: Proyecto que tiene como objetivo financiar las necesidades asistenciales derivadas de la situación de dependencia de la gente mayor.

Esta inversión cuenta con un alto componente social, que contribuye al adelanto de los Objetivos de Desarrollo Sostenible 1 (Fin de la pobreza) y 17 (Alianza por los objetivos) de las Naciones Unidas:

- A través de facilitar financiación (préstamo) a personas físicas para poder acceder a una residencia privada de la tercera edad o similar, o hacer frente al pago de los servicios asistenciales a la dependencia en el domicilio de un familiar.

Esta inversión se está comercializando también a través del Plan de Ahorro Multiversió con la modalidad Cesta Bono Crédito Social entre nuestros mutualistas, haciéndolos copartícipes, una vez más, de una de nuestras inversiones socialmente responsables.



En cuanto a las inversiones que ya estaban en cartera anteriormente, queremos destacar:

BEKA BOLSCHARE IBERIAN AGRIBUSINESS FUND, FCR: Este proyecto tiene como objetivo la explotación de varias plantaciones de almendra, avellana, aguacate y oliva en varias fincas de la península ibérica. Gracias a su modelo de negocio, centrado en la agricultura sostenible, se invierte en proyectos con objetivos ambientales y sociales. De este modo, se quiere impactar intermediando:

- La producción agrícola sostenible
- La contribución a la mitigación del cambio climático
- La fijación de la población en el mundo rural

Además, el proyecto se focaliza en la aplicación de técnicas sostenibles, consiguiendo un impacto a través de:

- La gestión eficiente del uso del agua
- La utilización de energía asequible
- La economía circular

Esta inversión se está comercializando también a través del Plan de Ahorro Multinversión con la modalidad Cistella Agricultura Sostenible CP entre nuestros mutualistas, haciéndolos copartícipes una vez más de una de nuestras inversiones socialmente responsables.

POROBELLO CARBONO VERDE, SCR: Este proyecto proporciona la oportunidad de invertir en proyectos de reforestación y absorción de CO₂. Los proyectos de reforestación constituyen la actividad de reducción de carbono más eficiente y presentan una demanda creciente por parte de grandes y medias emprendidas. El objetivo del fondo es plantar más de 24.000 hectáreas de bosque a la península ibérica, que es el equivalente a la compensación de 6 millones de toneladas de CO₂.

Esta inversión se alinea con el compromiso de la Mutua respecto al Acuerdo de París, centrado en reducir el volumen de emisiones a la atmósfera de CO₂ para lograr la neutralidad climática en 2050 y limitar el aumento de la temperatura global.

SOCIMI INHOME PRIME PROPERTIES: Este proyecto busca dar una solución en una ineficiencia del mercado de liquidez y habitabilidad que ha generado un problema económico y social. Facilita la posibilidad de aquellas personas que así lo decidan, de hacer líquido su patrimonio mediante la venta de su vivienda sin tener que mudarse, con el objetivo de mejorar su calidad de vida.



Esta inversión se ha comercializado también a través del Plan de Ahorro Multinversión con la modalidad Cesta Inmobiliaria de Impacto IS entre nuestros mutualistas.

Q-Impact: Fondo de impacto que invierte en compañías que mitigan o resuelven problemas sociales y medioambientales con el objetivo de obtener un doble retorno (financiero y social) continúa ampliando su abanico de proyectos. Se han incorporado los proyectos de Inagroup (empresa especializada en el desarrollo, producción y comercialización de insums sostenibles para la agricultura) y Bioenergy (empresa que aporta soluciones por el uso de energías renovables para la industria agroalimentaria).

UNIVERSAL DIAGNOSTIC DX: Empresa de biomedicina innovadora centrada en la detección temprana del cáncer colorrectal Esta inversión también se comercializó entre nuestros mutualistas a través del Plan de Ahorro Multinversión con la modalidad Universal Diagnostics CP.

C.1.4 Entorno laboral

La organización tiene el compromiso de establecer relaciones laborales estables y de equidad con sus colaboradores/as a través de un sistema de administración de personas que fomenten el respeto mutuo, la confianza y la transparencia.

El Grupo La Mutua colabora con proveedores de servicios que integran personal con discapacidad para desarrollar funciones específicas.

Beneficios para el equipo del Grupo La Mutua de los Ingenieros:

- **Beneficios Sociales**
Retribución flexible
Seguros y compromisos para pensiones
Descuentos y ofertas especiales
- **Conciliación**
Flexibilidad horaria y permisos especiales
Contratación parcial
Reducción de jornada
Teletrabajo
- **Formación continua**

CERTIFICACIÓN "ZERO ES +" POR NUESTRA NULA SINIESTRALIDAD LABORAL

El Grupo La Mutua de los Ingenieros ha sido reconocido en 2023 con la certificación "Zero és +" por no haber registrado ningún accidente ni enfermedad laboral con baja en los últimos cinco años.

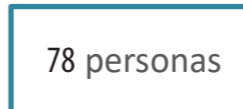
Esta certificación es concedida anualmente por MC Mutual con la finalidad de reconocer el buen trabajo realizado en materia de prevención de riesgos laborales.

Para el Grupo La Mutua, la prevención de riesgos laborales es de gran importancia. La entidad trabaja día a día para ofrecer un espacio de trabajo seguro a sus trabajadores y trabajadoras, pieza fundamental en la consecución de los éxitos corporativos.



DATOS DEL EQUIPO DEL GRUPO LA MUTUA DE LOS INGENIEROS

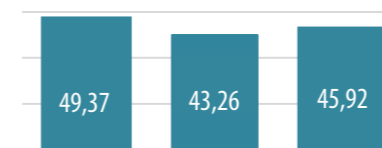
Plantilla total Grupo



Nuevas incorporaciones



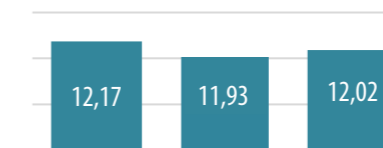
Media de edad



Hombres Mujeres Total

■ Media de edad

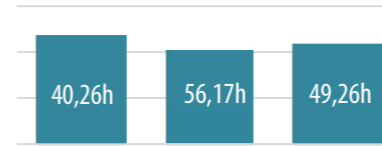
Media años antigüedad



Hombres Mujeres Total

■ Media años antigüedad

Media de horas de formación



Hombres Mujeres Total

■ Media horas de formación

Tipo contrato



■ Indefinido ■ Temporal

Sexo



■ Hombres ■ Mujeres



MEMORIA
S O C I A L
2 0 2 3